

專給建設公司層峰、建築師、設計師及相關技師的定期刊物

BMI
Building materials information

讓您看到新建材、好建材

2018年
Vol.

4

建材情報

—— 建築材料 · 裝潢材料 ——



材料 · 設備 · 工法 · 觀念 · 設計 · 系統 · 知識 · 趨勢



居家市集股份有限公司 發行

Contents

04

發行人的話

06

營運長聊天



10
聚焦結構
Structure

- 「不需嵌縫」一體式窗框與「波浪鋼板」角隅補強，讓窗框不再滲漏水 p.10
- 建築業新趨勢，淺談 BIM（建築資訊建模） p.22



12
嚴選戶外建材
Building Materials

- 「十年防水保固」已成建築趨勢，怎麼做 p.12
- 不一樣的頂級大門！防彈、防火、防爆、防潮、耐溫差的歐洲進口極簡鑄鋁門 p.14
- 淺談建築與裝潢不可或缺的材料—矽利康 p.20



16
趨勢室內材料
Interior Design Materials

- 碳化木板材是什麼碗糕？打造真正無甲醛空間！ p.16
- 被「誤解」會產生龜裂的隔間建材，石膏磚 p.18



24
機電設備
Electrical
Equipment

- 如何讓大樓住戶飲用水、洗澡用水都不含「氯」 p.24
- 上廁所不再難過！免治馬桶除臭有一套 p.26
- 大樓各樓層陽台、廚房、浴廁可以不冒泡 p.28

建材情報

發行 居家市集股份有限公司
電話 02-8772-3459
傳真 02-8772-4608
地址 台北市中山區復興北路 62 號 12 樓之 3
網址 <https://www.homemesh.com.tw/>
FB 粉絲團 <https://www.facebook.com/HOMEMESH1688>

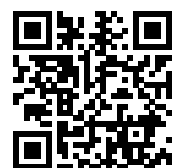
發刊時程 每季一期
發行區域 台灣
發行對象 建築開發公司業主、建築師、室內設計師、電機技師、消防技師、
結構技師、建材業者

發行人 許金水
營運長 廖建鈺
執行編輯 張人太、王正慧、李冠廷、梁淑惠、蔡昀希
美術設計 陳幸鈴
封面圖片 施正之建築師事務所 提供
行銷企劃 林子閔、陳思儀、陳靜萱、謝騏駿
業務經理 溫程翔、尹周舶、連盈芳、曾耀鴻、林嫻如

印製 中華彩色印刷股份有限公司
出版日期 2018 年 12 月 31 日

本刊電子版載於 HomeMesh 居家市集網站，網址為 <https://www.homemesh.com.tw/>
版權所有 · 未經同意不得轉載使用

更多資訊請登入
HomeMesh 居家市集 ▶



行銷最後一哩路

很快的，《建材情報》已出版到第四期，期間我們拜訪了很多建材相關業者，令我們很感動的是，我們發現台灣很多廠商很積極、很熱忱、很努力地投入資源開發了很多有創意、可解決問題或增加住戶生活品質的好產品、好工法，可惜，仍因「行銷最後一哩路」的種種問題與障礙無法有效克服，而感覺很挫折。

產品開發與行銷的最後一哩路是，讓您要的目標顧客看到您的產品並買單；再好的產品，如無法被目標客戶看到並買單，就是沒完成最後一哩路，所有的投資、心血都將如錢丟到水裡一樣白費，花心力開發或外引進的東西也只能鎖在倉庫中。

在持續拜訪客戶過程中，我們發現很多廠商，不管大公司或小公司，努力開發出來或國外引進來的各種好東西在行銷上最大困難是，缺乏適當管道讓人看見，尤其是產品會被使用的關鍵決策人士看見，以致很多好東西只能叫好不叫座。我們也發現，很多傳統建材產業的產品，因市場上出現各種新概念產品而逐漸面臨經營困境，甚至被淘汰。雖然很多接班企業第二代亟想翻轉這種困境，投入很多資源與國內研究機構合作做了很多研發轉型工作，產品開發上也推出了很多改善或顛覆性的產品，可惜也沒有好管道讓人看到他們的努力，尤其讓關鍵決策人士看到，以能「平反」原來被認定或被誤解的印象。讓關鍵決策人士看到並買單，這是開發產品或引進產品的公司最想克服的難題，可惜，大家都缺乏好的方法，來順利度過這個行銷最後一哩路。這方面正是《建材情報》能幫上忙的，也是《建材情報》設立之初最重要的使命與宗旨，希望《建材情報》能對建材產業的發展有所貢獻。

其實，克服行銷最後一哩路問題的方法很多，只是效果好不好而已！去年底北台灣兩大建材展剛辦完，參與廠商不少，很多參與廠商花不少錢展出很多新東西或新概念產品。在逛建材展過程，跟很多參展多次的廠商聊過，效果如何？多數廠商反應，效果不是很明顯，且只四天，有點船過水無痕，那為什麼還繼續每年參與此展覽盛會，有廠商說，好像只在「證明公司還存在」，因為發現各建商關鍵決策人士、建築師、設計師來得不多，因此對產品行銷最後一哩路問題的解決，還是要做其他努力。這部分或許《建材情報》、HomeMesh 線上展覽或 HomeMesh 居家市集都可幫忙，至少可補實體建材展不足，這是我們要持續努力的。

本期中我們嘗試談了一些跟水有關的觀念與做法。水的問題是很多購屋者最在意且最困擾的，也是大部分建商最容易被購屋者詬病的；做好水的處理，會是很多建商建築品質的重要指標及賣點。水的處理，大多要從設計、興建階段，就要開始考量，是一個相關建材、工程廠商可投入與貢獻的地方。有更好觀念及方法，歡迎大家提出來分享。

居家市集 董事長

BMI 建材情報

Building materials information

一本專給建築開發公司層峰、建築師、設計師及建築相關技師的定期刊物

讓 建築開發層峰

看到新建材、好建材，以增值或差異化建案或產品。

讓 建築師、設計師及相關技師

看到新建材、好建材，以給客戶更有價值或差異化的建議或提案。

讓 建材業者

辛苦研發的好東西，被目標客戶的決策人士或有影響力的人看到，解決接觸Keyman的行銷困境。

如果您有好的、新的

材料、設備、工法、觀念、設計、系統、知識、趨勢……請聯絡我們！

官方網站

線上閱讀

下載本期



居家市集股份有限公司
www.homemesh.com.tw

☎ 02-8772-3459 業務部
☎ 02-8772-4608
✉ service@homemesh.com.tw
📍 台北市中山區復興北路62號12F-3



建築建材業的網路聲量在哪裡

這一次 2018 九合一選舉結束，姑且不論邊投票邊開票的亂象舉世未聞，選舉結果跟大家預期的也落差不多，但值得觀察的是網路聲量大程度左右了選舉的結果，也再次證明網路文化的強大。賣菜郎韓總說道：「人進得來，貨賣得出去，高雄發大財！」大家皆朗朗上口。居家市集八年了，我一直在觀察，那讓人發大財的建築建材工程的網路聲量在哪裡呢？

絕大多數公司做行銷，往往都是以自家網站為基礎，輔以成本相對低的臉書粉絲團操作，或是固定搭配要價不菲的 Google 關鍵字，甚或配上幾項雜誌、看板等傳統媒體，比較有心的行銷人員或許會觀察 GA 的分析數字，但成果顯而易見，自家公司網站人數始終流量不高，加入臉書人數也寥寥可數，Google 的廣告若不繼續投資，就不會有明顯的效果，更不要說那些紙媒有無確實打中您的目標客戶。

談談所謂「網路聲量」，其實就是以 AI 人工智慧分析網路世界產生的大數據「Big Data」，主要是從幾個主流網站的文字為基礎，包括貼文、留言、對罵、反諷、悲嘆，從而推估出鄉民、網友對某些議題或人物的傾向。網路具有「匿名性+去中心化+互動性+傳播快無時間性」等幾項特色。匿名性，使得網路文字極可能辛辣又尖酸的真實！互動強+傳播快，鼓勵網民勇於、甚至急於表達意見，「沉默螺旋」的底層不再消聲。這些特質足以僅靠一己之力與經驗將所謂的專家給比下去，塑造網路才可能實現真正的客觀。好的網路聲量調查有多快呢？把恰當的關鍵字輸入給設計良好，「爬蟲」夠多的系統，在幾分鐘甚至十幾秒內就得到結果，可以說是即時調查！而且這些數據是來自幾十萬人無隱匿的直率意見表達，真實性又遠遠超過一千多人的取樣，當然更接近真實的人群分佈，所以比傳統電話民調要準確。

網站和社群操作重不重要？當然重要，因為這是客戶洞悉了解接觸您的機會。

大數據的分析同等重要。數據賦予力量，讓員工掌握大數據的能力，獲得前所未有的巨量資訊，尋得見解，幫助他們發現驅動業務進步的獨到見解，用數據協助決策，創造潛在商業價值，讓贏家永遠走在對手前面。

網路時代已降臨超過 23 年了，人手隨身攜帶智慧型手機，找答案、社群交際；可以不吃飯，但不能不滑手機。在網路科技面前，再厲害的專家，也得讓位。

建築建材業的網路聲量在哪裡？就從加入居家市集，從「網站+社群+數據分析」開始吧！

居家市集 營運長





HomeMesh
居家市集 MESH 一下

全國最大居家建築社群整合平台
建築建材工程、專業設計、家具家飾、修繕裝修

解決行銷曝光的專家

客戶整合行銷方案

會員

透過HomeMesh網站及APP隨時展示商品、實績，並解決網站維護及曝光率低兩大難題。

精選專欄

專訪建築師、設計師、建築建材相關專家，分享你不知道的專業資訊。

建材情報 BMI

聚焦建材，幫助採購者、建設公司老闆、建築師、設計師找到好建材。

購物商城

免運費、免安裝費、專業人士購買享專屬價格服務，提升商品銷售量。

線上展覽

結合公會含線上購物等功能，優秀廠商放大商品優勢，增強廣告效益。

社群操作

Facebook、Line@、Instagram、Pinterest、Blog等知名社群直接強力曝光。

社區合作

與廠商合作，擬定CP值最高裝修專案，推廣至1000多棟社區。

官方網站

Line@

FB專頁



居家市集股份有限公司
www.homemesh.com.tw

- ☎ 02-8772-3459 業務部
- ☎ 02-8772-4608
- ✉ service@homemesh.com.tw
- 📍 台北市中山區復興北路62號12F-3





降低20分貝的寧靜奢華

潤泰精密材料推出的『消能複合材隔音地坪』已使用於各指標建案（圖為新莊潤泰峰盛建案）

圖片提供：潤泰創新國際

非寧靜無以致遠，定義豪宅新規格

音量在50分貝以下，讓人感到舒適；在50-70分貝之間，會引起些微的不舒服；若長期處於高於70分貝的環境，就會讓人產生焦慮不安，引發各種症狀。

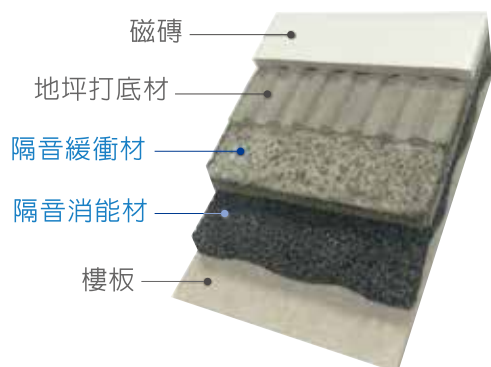


樓板隔音法規施行，新建案不可不知

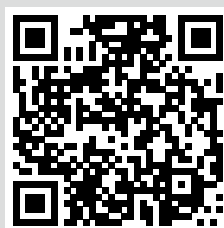
依據《建築技術規則》規定，自2019年7月1日起，樓板衝擊隔音構造需符合降低20分貝以上要求。

消能複合材隔音地坪

泥作砂漿業龍頭-潤泰精密材料研發出『消能複合材隔音地坪』，可有效解決惱人的樓板隔音問題。該隔音地坪材由雙層複合材料組成，包含有效阻絕樓板衝擊音的『隔音消能材』及作為緩衝介面的『隔音緩衝材』，其施工簡易，僅增加2公分樓板厚度，確保建築物淨高。



圖片提供：潤泰精密材料



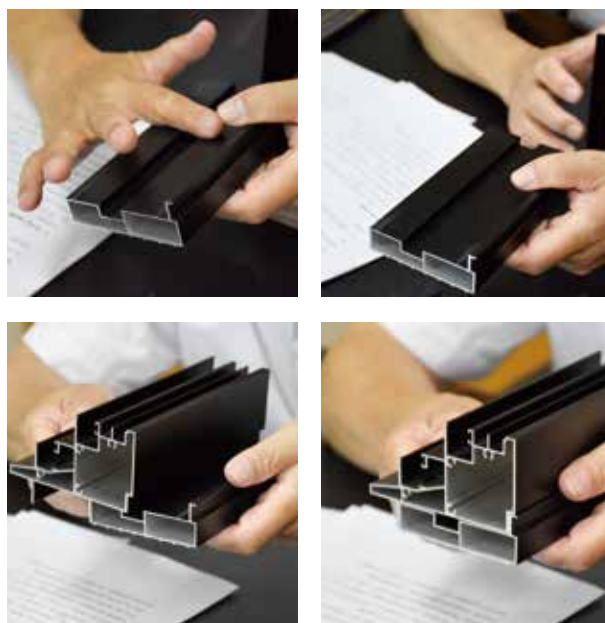
更多資訊



「不需嵌縫」一體式窗框與「波浪鋼板」角隅補強，讓窗框不再滲漏水

窗框滲、漏水不外兩種原因，一為窗框設計、防水材料或施工不良或瑕疵等，一為窗框角隅裂縫。

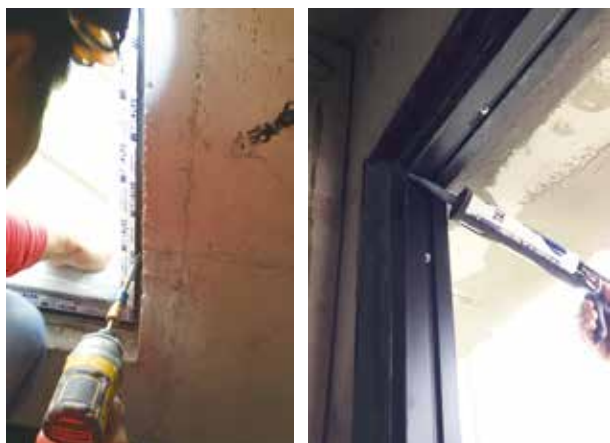
傳統上 RC 結構建築物窗框的安裝，不管是「打釘固定」或「電焊固定」，通常窗框四周與結構體間會留有 3~5 公分的縫，這個縫必須用水泥砂漿填實，即所謂嵌縫。然而，因結構體開口設計、水泥砂漿的特性、防水材料、嵌縫方法、角隅補強設計及施工品質管理等因素，窗框滲水問題或現象，仍無法避免。雖有各種加強預防方式，但窗框滲水現象還是時有所聞。因此，近年已有廠商開發出最新式的「一體式窗框結構」來解決。此種窗框由內、外兩個窗框組成，特色在不需要嵌縫，因此也稱「乾式施工窗結構」。此種「不需嵌縫」一體式窗框結構如結合「波浪鋼板」角隅補強，幾乎能做到窗框百分之百的防水，讓窗框不再有滲、漏水的疑慮。



「不需嵌縫」一體式窗框結構

窗框工程的施工重點，除了能否隔絕室外噪音外，最重要的是能否完全的防止滲漏水。由實務看，要達到這種施工要求，傳統的嵌縫工法及鋼筋角隅補強，似乎相當困難。

如前所述，一體式窗框結構，最大的特色在於「無需嵌縫」，它是由兩個窗框（一次框及二次框）組成，首先把一次框固定在結



構體（使用清水模或一般模先經防水、粉刷），再將二次框順著溝槽推進一次框內，然後再用螺絲從室內邊及室外邊溝槽將一、二次框鎖緊，使窗框整體完全密合。一次框本身外圍除有斷水、切水的溝槽外，也附有軟性止水壓條。因軟性止水壓條有一定的伸縮度，因此在將一次框固定在結構體時可讓外框與結構體完全密合。當二次框卡進一次框並利用一次框的室內、外邊的溝槽，用螺絲將一、二次框固定在一起後，再打矽利康將螺絲隱藏起來並做防水、止水，這樣一來就可建構出一個完全斷水、切水的窗戶結構。

一體式窗框結構因沒有經過水泥砂漿的嵌縫，就不會有施工瑕疵或施作不良的疑慮，因此其防水效果可說幾乎近百分之一百。



▲角隅補強



▲使用 L 型波浪鋼板來做角隅補強



▲角隅補強



▲使用 L 型波浪鋼板來做角隅補強

「波浪鋼板」角隅補強的特色及原理

窗戶都在一面牆壁中的開口部，而開口部結構最脆弱的地方一定是四個角。一般建築物都可能會在這四個角先產生裂痕，為了防止這種現象，一般工程上都會用 45 度角鋼筋或鋼筋網補強，但效果始終不是很好，因此有業者就發明了所謂「L 型波浪鋼板」來做角隅補強。為什麼是設計成 L 型波浪鋼板？因為波浪型可以產生「握裹力」，進而產生「溫度鋼板」的作用。其做法為在角隅鋼筋補強綁紮的雙層筋間加了一塊 L 型波浪鋼板，以強化角隅補強的強度。當灌完漿後，L 型波浪鋼板會讓角隅的強度增強，讓窗框角隅不會產生裂痕。此外，即使鋼板外面產生裂痕或其他傷害，滲水也不會再透過鋼板滲到室內，能夠在外面就直接排掉。諮詢：03-338-1383 分機 114

資料來源／定泰建設股份有限公司
世合世展業有限公司



影片說明



官方網站



更多資訊



「十年防水保固」已成建築趨勢，怎麼做

十年防水保固已漸成建商賣屋的門檻

建築物防水有無做好已是購屋者判斷建築物品質及建商信譽好壞的最重要指標之一。

台灣建商原只提供 2~5 年防水保固。但近幾年因房地產不景氣，已有些建商開始把「十年防水保固」作為賣房特別訴求。然則，要如何落實「十年防水保固」，顯然不能只就過去認知的防水工程來思考防水問題，而必須有新觀念、新思維、新做法不可！



一、觀念上的認知：應視防水工程為「系統與責任工程」

傳統上，防水工程著重在材料及工法的選擇，然若要落實「十年防水保固」的訴求，觀念上，一定要把防水工程當作一個系統與責任工程來考慮與處理。蓋因「十年防水保固」者，不但要達到十年內是居家安心且無漏水之虞者，更要達到可更長期使用無慮的目的。而系統與責任工程者，除應包含完整的設計、正確的材料使用與確實的施工外，更應包括相關當事人的責任承擔。尤其當現場的施工業者的優劣可能是成敗的關鍵時，在我們的營建體制中，是否有足夠的「使其知」的教育訓練及「使其得與罰」的蘿蔔與棍棒理論的加持。否則空談十年保固，最終可能僅落得十年內的修修補補，或業者落跑、訴訟糾紛不斷的後果。

二、技術面的認知：

(一) 建築設計階段即應融入防水設計



1. 水箱防水
2. 屋頂防水（非外露式）
3. 屋頂防水（外露式）
4. PC 預鑄帷幕牆防水
5. 鋁窗框防水
6. 地下室防水（復壁式）
7. 地下室防水（單牆式）
8. 地下室外牆防水
9. 浴廁防水

防水工程，是於建築設計階段就有必要介入考量的。如近年來由於高樓建築林立，建築物的主結構體，也漸行採用柔性鋼骨 (SC) 結構及鋼骨鋼筋 (SRC) 結構，或與傳統 RC 結構相結合的複合式建築，尤其在高樓的情況下，當地震或強颱風來襲時層間變位也加劇。這不但使 RC 構造部分容易產生裂縫，不同板塊構材間，也可能因變位異動頻繁及應力集中之原因，常使防水層破裂而漏水。因此從專業的考量，於建築設計階段，即應融入如何分散或吸收應力之防水的設計概念，否則一旦設計錯誤，事後的補救不但所費不貲，且不易盡其功。

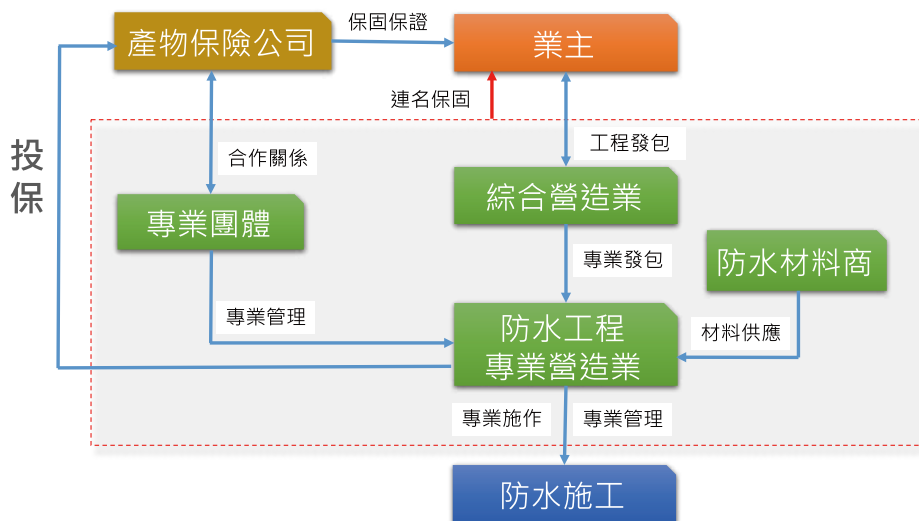
（二）要有兼具理論及經驗的專業廠商參與材料的選擇

其實並不是每一種防水材料都可運用於建築物的每一部位，應依其必要與適用性做不一樣的選擇。如我國近年來，市場一窩蜂流行採用聚脲當防水材料，基本上，這應是對材料認識不足（聚脲者依國際文獻，多

用於防蝕）外，在使用上亦有觀念上的偏差。因此，適地、適材、適用，才是防水的完善設計。這些都需要有深厚的理論基礎及豐富經驗的廠商或專家的參與。

（三）魔鬼藏在細節裡，施工細節是成敗關鍵

防水工程雖不是什麼高科技，但是成敗常出在細節裡！尤其在工地，與他種工程的先後施工順序，或因設計階段難免有細部不詳之處，現場協商常變得極其重要，但實務上卻是最容易被疏忽的地方，也造成防水失敗的主因。因此，選擇有責任感及有充分訓練與經驗之施工團隊，往往是成敗的關鍵。



▲聯名保固制度關聯圖

三、制度面的認知：可靠的體系，才能落實保固制度

實務上技術面雖為防水成敗的關鍵，但制度面上專業監督與責任歸屬，卻是不可或缺。今參照日本成功的防水保固體制（見上圖），其體制完整，不但得由專業者監督專業者，甚至讓保險公司加入，參與長期保固的行列，更能確保購屋者的權益，台灣目前已有防水業者，先行嘗試與富邦產物保險（股）公司合作中，或可提供給我國建設業界一個有助益的參考。

資料來源／台灣南海股份有限公司



官方網站



更多資訊

不一樣的頂級大門！ 防彈、防火、防爆、防潮、耐溫差的歐洲進口極簡鑄鋁門

完成夢想住宅，就差這道門！歐洲極簡鑄鋁典雅氣派，點出住宅磅礴氣勢，將品味推向極致！在安全性上能夠防彈、防爆、防火，徹底阻絕不法份子入侵，保障住戶安全，讓你住得安心、放心、開心。



近年來極端氣候發生率提升，建材容易因為溫差變化、極端陣雨、連日高溫或連日低溫……等因素產生變形、發黴、膨脹……等質變。而歐洲鑄鋁門耐候、不變形、不生鏽等優點，剛巧克服了多變不定的氣候。此外，業者還採用專利壓條發揮絕佳氣密性，達到隔熱、保暖、節能目的。

大門搭配可調整高度、開闔角度達 180 度的隱藏式絞鏈加強機動性。更可裝設自動門鎖、指紋變識、密碼鎖等安控系統提升安全性能。為了讓長者、幼童方便使用，也配有電動設備及僅 2CM 的門檻，節省開關厚重大門可能產生的危險。



鑄鋁門表層使用與頂級跑車法拉利相同的烤漆，烘托精緻奢華質感同時具防鏽蝕、抗酸、耐鹼之作用。門扇設計以簡約時尚的立體紋路為主軸，顯露精品級質感，彰顯屋主不凡品味，成就奢華氣派宅邸。

圖片來源／金亞金屬股份有限公司

<http://www.pieno.at>



官方網站



更多資訊

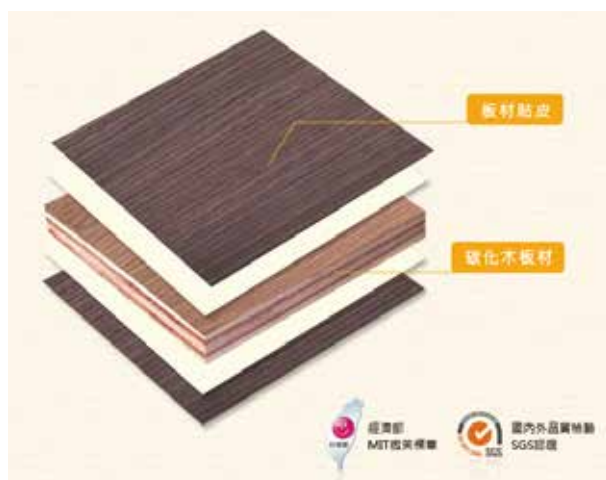


碳化木板材是什麼碗糕？ 打造真正無甲醛空間！

碳化木是什麼

木材在處理爐內加熱到 250 度以上時，木材內部纖維組織中的真菌會被消滅且纖維的醣份及澱粉也會從組織中被移除，只留下堅硬的木質素。因為木材裡沒有養份，所以不怕蟲蛀；高溫使得木材吸水功能組織纖維重組，所以其物理特性更加穩定。木材碳化過程只涉及水蒸氣和溫度，沒有添加任何化學藥劑和其他外來物質，因此，對人體、動物生存環境不會有任何副作用。

從碳化木材的處理過程看，碳化木材是不含苯、甲醛及有害物質的綠色環保產品，且擁有防腐、抗蟲蛀、含水率低、不易吸水、材質穩定、不變形、完全脫脂不溢脂、隔熱、施工簡單、塗刷方便、無特殊氣味等特性，是理想的室內、室外裝潢材料外，更是三溫暖、浴室、戶外泳池、景觀的理想材料。碳化木材是在不含任何化學藥劑條件下應用高溫對木材進行同質碳化處理，使木材顏色內外一致，且因顏色是物理上色，不會隨時間而改變，因此碳化木材的裝飾效果始終如一（可做仿古實木）。



▲碳化木板材係採熱壓方式深層碳化，使板材零甲醛，同時能防水、防火、防蟲、除卵、降低敏原。



▲碳化處理後的板材膨脹係數低，防潮防水效果佳，圖中的一般木板材淋濕泡水以後膨脹，輕觸就變碎變爛，碳化板材仍維持固體形狀。



▲防焰測試下，碳化木板材會變焦黑卻不會起火，可維持一定時間。在災害發生時，預留了充足的逃生時間，對居家安全有保障。



▲碳化板材能夠做到很細膩的雕花處理。

碳護木板材種類：

碳化纖維板、碳化木心板、碳化合板、碳化柳安角材。

綠色居家用材的最佳選擇

甲醛已經被世界衛生組織公告為一級致癌物，長存在於木製櫥櫃、保麗龍、地板、纖維板、三夾板、隔音板、膠合板、毛毯、隔熱材料……等材料中，因此若能使用零甲醛建材做裝潢是再好不過，而零甲醛碳化木板就是如此的材料，為打造綠色居家的最佳選擇！

裝潢板材實際運用給您看



▲廚具、木地板



▲家具



▲木地板、家具



▲浴室櫥櫃



▲木地板、家具



▲廚具

**深度碳化
熱處理柳安角材**

2400MM : 32MM*26MM : 55MM*26MM

運用方法

碳化木也可以有效吸附室內濕氣、抑菌、減少異味，等於同時完善了室內裝飾和空氣清淨兩種功能，一舉兩得。就算只是部分替代，和原來家中板材搭配使用，甲醛的比例也能有效降低。碳化過的木材也是很好的支撐或結構材料，很適合當作天花板的支撐角材。

資料來源／承泰豐木業
霖園科技建材



官方網站



更多資訊

被「誤解」會產生龜裂的隔間建材，石膏磚

20年前很多國內建案使用「石膏磚」作為室內隔間建材，但當時因外觀類似的白磚隔間牆發生嚴重裂縫現象，以致石膏磚牆被誤解會與白磚牆一樣產生裂縫，很多建商因而不敢再多用。其實石膏磚牆沒有裂縫的問題；近年來，在石膏磚廠商的努力下，已有較多建商及設計師開始使用，但還是有很多建商、建築師及設計師對石膏磚仍存有誤解與疑慮。

本質上，「石膏磚」是綠色隔間建材，具有隔音、防火、無毒、防潮、紮實、可承載、耐震、不龜裂、可回收等特性，是室內隔間牆的好建材。石膏磚延續傳統建築紅磚砌做的方式，除施工快速便捷外，更透過企口結合、專用批土材料及結構錨定鐵件讓石膏牆具有抗剪、抗震及有效預防牆面龜裂的能力。

相對於石膏磚所擁有的特性，傳統的紅磚、白磚、輕隔間牆、灌漿牆等隔間牆作法，都有所不足或缺點，因此石膏磚應是值得建築業及裝潢業多了解及使用的隔間建材。

超強防潮性，有效預防壁癌



▲如牆上除濕機的防潮石膏磚

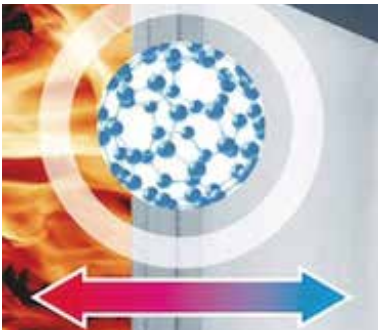
台灣因多雨潮濕，部分室內牆壁容易產生壁癌或發霉，除了用除溼機解決潮濕問題外，其實可以從根本去預防，選擇添加特殊防潮劑的「石膏磚」即可將空氣中水分吸附於牆面，大幅降低環境濕度所產生的問題。

超強防火性，還能迅速降溫並避免毒氣產生

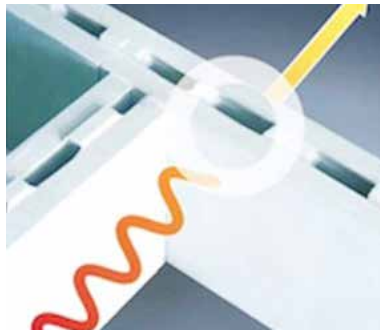
石膏磚能夠耐火，主要是因為內含天然結晶水結構（簡稱2水石膏），不幸遇上火災時，磚體內的結晶水會經由滲透，分解圍繞在牆體表面材料



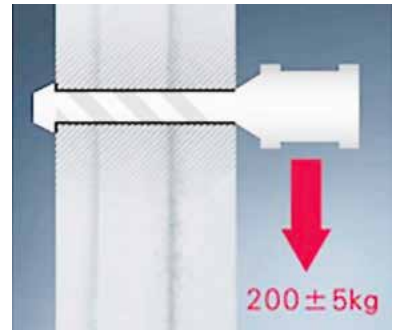
▲白磚裂縫



▲石膏磚兼具防火與降溫特性



▲阻隔傳導的空氣層設計



▲令人驚豔的承重力

上，形成一道可有效耐火與快速降溫的防火牆系統，讓住家多一重保障。因石膏磚是無機產品，大火時不會有毒氣產生的疑慮。

中空設計，隔絕噪音與隔熱

好的住宅空間除了注重防潮、防火外，最重要的就是提升生活品質；石膏磚採用中空設計，可有效阻隔聲音傳導，進而達到良好的隔音效果，此外，中空設計也能有效斷絕溫度傳遞，除能讓室內維持涼爽舒適外，也能節省能源浪費。

質地更輕盈，舊建物承重不擔心

灌漿及紅磚砌造隔間牆的施工過程中，師傅需進場 2、3 次才能完成作業，但石膏磚牆的施工只需進場 1 次便能完全施作完畢。而切割磚體只需用木工工法，不管施作、配管都方便且節省時間。另因石膏磚是中空設計，同樣體積的石膏磚，重量比紅磚及常用的灌漿牆來得輕，因此即便是舊建築，結構承載也不用擔心。

耐重可吊掛，空間規劃更便利

一般輕質隔間牆雖能方便分隔室內空間，但並不適合鑽孔吊掛家電，僅能吊掛低於 35 公斤的重



▲石膏磚能顛覆過往隔間牆施作

物，然而石膏磚在灌注時便以高密度磚體做為設計，使其多了耐釘掛之功效還可抗衝擊，以木螺絲或鋼釘單點掛重可達 60 公斤，若以鐵製壁虎單點掛重甚至可達 200 公斤！石膏磚超強的吊掛力，讓牆面空間能有更多的靈活運用。

石膏磚早在德國流傳有百年，在歐洲室內牆市場的佔有率高達 30% 以上，也是國際公認的綠色環保材質；石膏磚集結了各項建材的優勢，在價格上也相當親民，建議建築業者及設計師可多加了解並多加使用。

資料來源／興富達實業股份有限公司



官方網站



更多資訊



淺談建築與裝潢不可或缺的材料 —矽利康

矽利康（silicone）是建築、裝修不可或缺的材料，使用的地方非常廣闊，舉凡廚房、衛浴、牆角、地板、外牆、窗框、門框都可以看到矽利康的蹤影。根據不同特性的建材，矽利康的選用就會有所不同；選用不當，不但達不到填縫防水的目的，更有可能汙染，甚至腐蝕建材。要選擇合適的矽利康，對矽利康的類型、特性、及其常見問題一定要有起碼了解。

一、矽利康的類型

1. 中性矽利康：使用最普遍的矽利康，適用對象包含衛浴陶瓷、淋浴門、鋁門窗、牆裂縫，防水性能佳。

2. 酸性矽利康：具腐蝕性，一般使用於磁磚、玻璃或壓克力等建材之收邊與填縫上，不適用於混凝土及石材。

3. 水性矽利康：最大的特色是比較沒有化學物質，能夠上漆、上色。適用於各材質的門、天花板、壁面接合處、木頭縫隙、磁磚縫等。

4. 防霉矽利康：浴室或廚房的矽利康常會碰到水，因此要用防霉型矽利康。

此外，矽利康又分單液型跟雙液型。

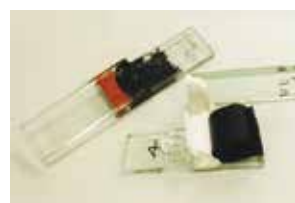
單液型：不需另外添加硬化劑，商品打開來就可以直接使用，具施工、修補、取得

都方便。**雙液型：**必須與硬化劑拌合才能使用，適合用在大溝縫、深溝縫等乾燥、密閉環境。

二、選用矽利康，必須了解的五個矽利康特性

1. 沾黏效應：粉塵堆疊於填縫劑可塑劑上會造成汙染現象即是沾黏效應。這種現象已很少。

2. 耐候性：膠體對酸雨、強風、紫外線、氣流、溫差等天氣因素的耐受度統稱耐候性。



▲耐候性不夠的填縫膠， ▲填縫劑的相容性測試容易龜裂

3. 相容性：膠體與基材間不一定能夠百分之百相容。若基材與膠體不相



容，就會有剝離或無法黏著的情況。

4. 內聚力：指膠體內部分子互相凝聚的強度。膠體分子的間距越小，吸引力就越大。填縫膠的內聚力會因配方、材質不同而有異。

5. 接著力：指膠體與基材面的相黏性，一般的縫膠大約都有 7～8 公斤的接著力道。

三、矽利康施工常會遇到的六個問題

1. 龜裂問題：矽利康施作後，偶爾會出現氣泡、剝落甚至龜裂的情形。基本上，龜裂的原因不外乎：膠劑相容性不足、清潔不當、打膠深度不夠、打膠不均勻、填縫劑選錯或沒有固化就被移動等。

2. 垂流問題：可能原因是泡棉尺寸不合、泡沫棒銜接處空隙過大、填縫凹槽沒有完全打滿、室溫超過攝氏 40 度時打膠、或雨天打膠等。

3. 膠體產生氣泡：膠體產生氣泡可能是下雨後打膠、打膠時溫度過高、泡棉膠條逸出氣體、打膠時基材溫度高於 49°C、反覆修整表面、打膠或填隙時有氣泡陷入、清潔劑或底漆沒有完全揮發、清潔不當等原因。

4. 黏著不牢固：便宜行事不做黏著測試、清潔不當、底漆不對、混和比例錯誤、固化環境不佳、未固定前移動有關。

5. 無法固化：填縫劑如果乾不了，可能是材料過期、膠體變質、打膠過深、膠條不當、未完全透氣、硬化劑變質等。

6. 膠體變色：可能原因為沒有做相容測試、使用錯誤膠帶或膠條、清潔過程不正確。



▲填縫劑的接著力測試



▲龜裂現象



▲垂流



▲膠體產生氣泡



▲黏著不牢固



▲膠體變質



▲膠體變色

填縫劑會產生問題不外乎膠體本身品質、膠體材質錯誤或施工不確實。若想打出完美膠體，三者缺一不可，必須一一確認，不可便宜行事。

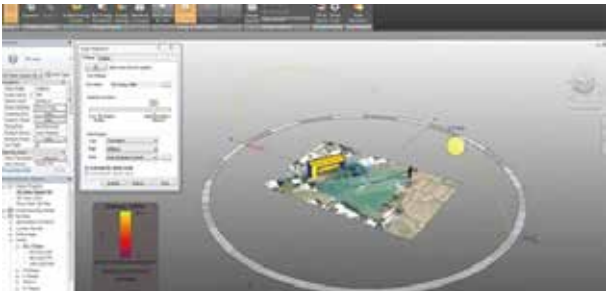
資料來源／喬聿貿易股份有限公司



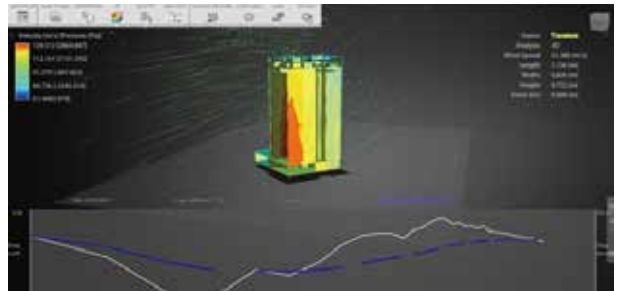
更多資訊



建築業新趨勢， 淺談 BIM（建築資訊建模）



▲ Vasari (2015) 日射強度分析



▲ low Design (2016) 風力強度分析窗玻璃厚度

建築不是冷冰的結構體，它連結人與人之間的關係與生活是充滿溫度與故事的場地。唯有追求正確的建築設計與營造方法，才能保障使用者的安全與便利。BIM（Building Information Modeling，建築資訊模型）不是一個嶄新的詞彙，它的概念早在 1975 年發行的 AIA 雜誌就被提出，比如：「想要改變建築物裡的布局，只需要操作一次，就會使繪圖裡相同元素同步更新」，這跟現在大家知道的 BIM 概念沒兩樣。時至今日，BIM 相關軟體因為時代的需求應運而生，目前市面上有四種 BIM 軟體最為盛行，包含匈牙利 Graphisoft 推出的 ArchiCAD、英國 Bentley 的 Microstation、美國 Autodesk 的 Revit 和法國 Dassault 的 CATIA。建立以 BIM 應用為載體的建案，藉由雲端運算達到公開透明化與管理資訊化，使得建築師在設計規劃階段就能減少錯誤、提升效率，縮短工時，並讓日後營造系統能精準施工、提升興建效率並降低營造成本。



▲ FORMIT360 (2017) 建築屋頂牆面節能分析



▲ Revit 使用雲端彩現改平面光影同步以秒速修正

3D 渲染 呈現接近真實的畫面

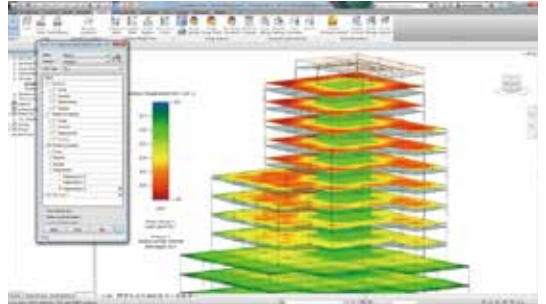
3D 渲染動畫給人最真實與直接的視覺衝擊，方便與業主溝通。Revit 建立 3D 基礎再用渲染軟件 V-Ray、3DMax，加速作業速度。有建築師曾打趣地說：「如果我們願意，還能跨足影視界拍電影呢！」

掌握工程數據 避免浪費

過去冷兵器的時代，2D 或 3D 的軟體（手繪、Autocad、SketchUp、3D MAX、Rhino）在規劃建築物常常憑空想像，造成錯誤百出而不自覺。其原因在於龐大的工程數據無法準確掌握，進而做出最適當的規劃。BIM 的出現可以透過網路雲端運算，讓建築師能準確地獲得工程數據，為建築結構、機電設備等項目做出最妥善的安排，進而精簡各種不必要的建造、運作及運輸成本，確實讓各項功能到位。BIM 可導入設備真實的尺寸、性能、建材、用料，讓相關人員透過圖面便可在實際施工前，了解所有設計瑕疵與衝突，讓施工更加精準確實，也使業主不需再靠想像預想未來完工模樣。



▲ 3D 渲染動畫貼近現實，利於確認設計風格



▲ 利用 revit 進行工程分析

因地制宜 精確計算

BIM 透過 6D 關聯數據庫（包含聲音、光線、空氣、水、熱等），提供支撐項目的管理數據，依照建案場地的氣候與各種變動因素，協助準確地計算工程實物量，提高營造工程的精準與效率，讓建築物真正做到滿足所要的功能與需求。

虛擬施工 有效協同作業

BIM 可視功能加上時間維度，能進行虛擬施工，建築師能隨時隨地將施工計畫與實際狀況進行比對，不管是施工方、監理方、業主方或購屋者都能對工程項目的情況瞭若指掌。

推行 BIM 陷入泥沼 台灣如何披荊斬棘

目前台灣 BIM 進度遲緩，建築師公會與政府未達成共識，加上 BIM 系統相關的軟體價格昂貴，造成許多建築事務所望之卻步。令人憂心的是，中國大陸對於建築技術與設計優化非常積極，在 2017 年 10 月他們就推出類似美國的一套建材歸類系統。這是台灣未來極需注意的。建材歸類是所有建築設計與施工管理的基礎，它涉及到三樣東西，包含文化、材料、性能。目前只有 Microstation 的 Revit 可以用雲端運算計算採光係數、能源耗度等數據。如果台灣沒有自己的分類系統，建材廠商只有兩條路，一個是跟著中國大陸走；另一個則是跟著美國，否則台灣就無法與世界接軌，若無法與世界接軌，台灣的建材無法行銷全世界，最後廠商只有出走，台灣的建材產業就可能會完全消失。

BIM 是未來不可擋的趨勢，政府、建築師及相關建築、營建、建材業者都要盡速投入，讓 BIM 技術可以實際被應用在建築設計與興建實務上。

資料來源／施正之建築師事務所



更多資訊

如何讓大樓住戶飲用水、洗澡用水都不含「氯」！

你家的用水有除氯嗎？從很多醫學研究報告顯示，氯對人的健康有危害。幾乎大部分的家用水中都含有氯，那是自來水廠在淨水及輸送水的過程中，為了避免細菌孳生，在自來水中添加氯，達到殺菌消毒的效果。如沒適當處理，過多的氯對人體是有害的。

自來水中的氯如沒適當的去除，從沐浴、飲水、烹飪，這些自來水中的氯會慢慢進到人體裡。人們無法不使用自來水，水相關業者便想出解決辦法，就是用過濾器讓水中的氯不會進到居家用水中；原理上，過濾器是利用活性碳成分，將氯吸附後，再排出安全無慮的自來水。以前大眾只注意飲用水的安全，只在飲用水末端裝設過濾器，但隨著對氯危害知識的增進，民眾對沐浴用水也要除氯的要求越來越高，但要將過濾器裝在什麼地方，才能符合



安全、經濟、可行原則，在建築設計、興建階段就要考量，基本上，最好的方法，應是從進水管的設計著手。



▲層頂水表區

實際觀察，到目前為止，大部分大樓各戶使用水的進水管設計，都由屋頂水塔，經過管道間直接進衛浴、廚房、陽台等用水地方，如要全戶淨水，只能將過濾器安裝在屋頂自家水表之後，但因一般大樓樓頂幾乎沒有良好的遮風避雨設計，過濾器長時間暴露在戶外風吹日曬雨淋或紫外線

下，容易使過濾器使用年限減少或變質。另一方面，過濾器如安裝在屋頂每個人都可到的公共場所，安全堪慮，擔心有心人會偷竊或破壞。因此這類大樓住戶，如要全戶淨水，只能在進水末端如廚房水龍頭、浴室洗臉台及沐淋或浴缸蓮蓬頭加裝過濾器，基本上這是有空間問題，有點不便。因不便，民眾大多只能在廚房裝濾水器供洗菜、煮開水及煮食物用而已，但因沐浴或泡澡時，水溫通常在 35-40 攝氏度，若水沒將氯除掉，氯氣的揮發，長期下來對人體的健康是有危害，因此如何讓進浴室的水先除氯是民眾日漸重視的事情，也是建商在設計大樓不能不正視的重點及賣點。



讓住戶家中使用水間接從後陽台進入，並於後陽台將濾水器裝在進水管進入住戶室內用水前，應是一個好辦法。現在已有建商將其新建大樓，在進水管的路線上採取不同的方式，他們將由管道間進入各戶的進水管先走各戶屋頂下到後陽台留凸管，再讓水進各住戶室內使用末端，而非直接從管道間進住戶用水末端。如要加裝過濾器，裝在凸管處即可，在維修上也較容

易。為了經濟上的考慮，裝在凸管處的過濾器可以過濾砂石及氯即可，如此沐浴洗澡就沒有吸入氯的問題，至於飲用端、食用端，住戶為了更健康，另設更好更高階過濾器。

安裝全戶過濾器，若能安置在合適的位置，成本也不高，更能延長過濾器的使用壽命，也讓濾芯替換更為便捷。在水管配置上多一些巧思，就能讓居家用水更加安全。

如是老舊大樓怎麼辦？可考慮經由管道間將各戶進水管線拉到後陽台或透過協調用外牆明管拉到後陽台再進入室內用水端即可迎刃而解。



▲後陽台進水凸管

資料來源／居家市集股份有限公司



更多資訊



上廁所不再難過！ 免治馬桶除臭有一套

圖片來源：<http://www.belbagnio.it>

大家都有經驗，不管是在自己的家裡或公共場所，廁所經常散發臭氣及尿騷味，讓人困擾不已。尤其有時候進入剛被使用的廁所，前一位人留下的「餘味」更會令人覺得很不舒服，甚至想吐。為了解決這種問題，各大衛浴廠商紛提出具除臭功能的免治馬桶，讓你如廁前、如廁中、如廁後都能聞不到臭味。

隨著國內平均房價已高，建商以低總價為訴求，出現了小坪數一或兩房的產品，這類產品通常都只有一套衛浴設備，也就是只有一個馬桶。這類房子除非一個人住，如是一個小家庭，不管是一對夫妻或夫妻外又有小孩，那麼早上搶廁所大戰勢必天天上演。搶廁所固然令人不舒服，最令人不舒服的應是因時間壓縮，前一人如廁留下的臭氣，一時無法用一般浴廁抽風機抽走，令人難受，但沒辦法仍得忍受。當然，任何一個人，個人如廁中也不得不忍受自己排出物的異味。以上情形，非僅發生在小坪數房子裡，任何多人使用的廁所都會發生。家人尚可忍受，若非家人更是令人難過。



為什麼家裡要用免治馬桶？理由很多，不管因痔瘡需要、處理便秘、沖洗乾淨、免用太多衛生紙、或給老人家或行動有障礙者用等等理由不一而足，但這些多是就使用者自己而言，除非自己獨用馬桶，如需與人共用，不管是否是家人，如有一種馬桶在讓你如廁前、如廁中、如廁後都聞不到臭味，讓下一個進來的人也聞不到「餘香」，那該多好！幸好「科技始終來自於人性」，最新的免治馬桶大多已經具備



了聰明的除臭功能，可以輕鬆解決上完廁所的惱人臭味！用過的人，相信除了愛上其沖洗功能外，對其能讓你如廁前、如廁中、如廁後都沒臭味，一定印象深刻。

近年房價走高，購屋總價動輒兩、三千萬，因此很多建案每戶至少有一套全自動免治馬桶（或較高等級免治馬桶蓋）已逐漸成標準配備，這種趨勢相信會讓免治馬桶變成為必需品，價錢應也變得較可親。除了新建築配備免治馬桶外，老建築也需要，老建築也可將傳統馬桶更換成免治馬桶，如不想更換，那麼買個免治馬桶蓋也可以，只是一定不要忘了一定要附帶除臭功能，讓您如廁舒服，家中也保有清新空氣。



資料來源／居家市集股份有限公司



智慧型免治馬桶能定時自動清洗噴嘴、馬桶內部，或是利用強力水柱、除菌水清潔馬桶，避免堆積髒污，散發臭味。除了讓馬桶保持清潔，來達到除臭的效果，各大馬桶廠商也各自研發了超強力的智慧除臭科技，解決上廁所前、中、後散發的臭氣問題。它的除臭原理是在看起來簡單的馬桶內安裝電動抽氣扇，只要我們一坐下，風扇馬上會開始將馬桶內的臭氣抽入碳過濾器中，淨化臭氣。部分馬桶還會運用光觸媒或使用臭氧淨化臭氣，有些甚至還會裝上芳香劑讓臭氣變香氣呢！有了聰明的免治馬桶，不僅馬桶能保持清潔，就連廁所的空氣也清新了起來！



更多資訊



大樓各樓層陽台、廚房、浴廁 可以不冒泡

公寓大廈住戶，常會碰到一些令人頭痛、抓狂的事情發生，如馬桶、陽台、浴廁、廚房等地方積水或冒泡，尤其，二、三樓的住戶更常受此災難而抱怨。



為什麼二、三樓容易發生馬桶、陽台、浴廁、廚房積水或冒泡的狀況？

台灣常見的社區型住宅，各住戶的排水管通常無法獨立配管，就近銜接至排水幹管。由於一樓常被用來作為公共空間或店面，二樓以上住戶的排水垂直幹管必須在二樓住戶的樓底板轉管，利用水平管，將廢水送至地下污水池。但因為二樓正好位於轉管處，當上層住戶排水，水流至轉管處遇阻會減速，二樓浴廁、廚房地面及流理台下方常會有咕嚕咕嚕的水聲，如果排水不及，有時就會冒出泡沫及廢水。由於二樓較易有水管不通的困擾，不少人避免買在二樓，其實只要用心做到如下述三個處理方式，通常就可以避免二、三樓、低樓層及高樓層冒泡或積水的問題。

一、浴廁、廚房反冒問題的解決：多管分流設計

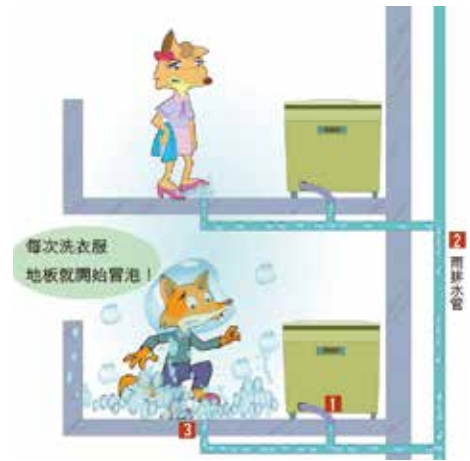
很多建築將浴廁內所有排水管匯集至一支水平排水支管，因此當浴廁內各種設備同時排水時，容易造成排水不順，以致泡沫會從主幹管逆流而造成地面反冒。

這種問題解決不難，其方法為先要將每一樓層馬桶單獨接管排入污水幹管(1)，再另將浴缸、洗面盆、地板落水各自單獨接管排入廢水幹管(2)，不讓因浴廁內各種設備同時排水而造成短暫阻塞、逆流反冒。

當然，各排水管徑要足夠，馬桶橫支管管徑不要小於 100mm，其他雜排水（浴缸、臉盆、地板）則在 50mm（含）以上。

二、洗衣間或陽台反冒：洗衣與地排分流設計

很多建築將洗衣機的排水管直接插入地坪的高腳落水頭(1)，由於洗衣機排水與地坪的排水管共用同一支主幹管(2)，因此當洗衣機排水時，洗衣泡沫容易經由主幹管逆流從當層或其他樓層地坪排水管冒出地面(3)。這類問題採用雨水與洗衣排水分流設計就可解決，首先為能避免重力加速度或大家同時排放洗衣水，導致一樓轉折水平管宣洩不及，造成二、三樓層倒灌或反冒，可將高、低樓層洗衣機排水幹管分開設置，一般是，七樓以上樓層及七樓以下樓層各單獨設一支洗衣機排水幹管(4)，再將洗衣機排水管設在牆面或地坪，讓洗衣排水接到洗衣專用排水幹管系統，地坪排水另接到雨排水幹管系統，如此雙管齊下的分流設計，即可避免洗衣泡沫從地坪排水管或地坪地排倒流而出。



三、地下室幹管轉彎處賭塞的處理：減少轉角角度及加大水平管的管徑

一般大樓污、廢水管都會於地下層直接以 90 度彎管轉成水平管，此處容易因長年污垢、雜物累積或因瞬間使用量大而造成阻塞，以致低樓層倒灌反冒。如何改善這個問題？比較好的做法是，將污廢水幹管盡可能直接不轉管接到污水處理池（或前置池），如不得已有水平管時，除了水平管徑要放大一級外，轉彎角度要變小（以兩個 45 度彎頭或圓弧彎頭為佳）、管路不宜過長、洩水坡度也要足夠，同時為便於清潔及維修，尾端也要設置清潔口。把握以上三個處理方式，多管齊下，大樓各樓層陽台、浴廁、廚房積水或冒泡等問題，應可迎刃而解。



資料來源 / 1. 居家市集股份有限公司

2. 尹衍樑，尋找夢想的家：尹教授教你 10 招聰明購屋



更多資訊

前期內容回顧



BMI
建材情報



2018 創刊號

▶ 下載PDF



BMI
建材情報



2018 Vol.2

▶ 下載PDF



BMI
建材情報



2018 Vol.3

▶ 下載PDF

聚焦結構 Structure



▶ 可確保樓板、牆及其貼磚施工品質的輔助裝置，報你知

資料來源／定泰建設股份有限公司

趨勢室內材料 Interior Design Materials



▶ 節能、吸音又美觀，
風琴簾

資料來源／亨特道格拉斯建材股份有限公司



▶ 背牆、端景可以更有品味，
3D浮雕立體背景牆

資料來源／倍美室內裝修有限公司
倍美建材facebook專頁



▶ 隔熱、天然又讓人感覺溫潤，
實木百葉窗簾

資料來源／樂木思·久堂工業股份有限公司



▶ 不是工法、氣候的問題，
「磁磚膨拱」的問題出在這

資料來源／居家市集股份有限公司

嚴選戶外建材 Building Materials



▶ 讓建築外觀可以有更多色彩與
變化，不一樣的纖維水泥板

資料來源／宣禾企業有限公司



▶ 大門堅固還不夠！
「鋼木門」給家大器的選擇

資料來源／政達木業有限公司



▶ 窗框可以不滲水

資料來源／居家市集股份有限公司

機電設備 Electrical Equipment



▶ 不傷眼睛的光源，
趨近自然光的 Ra95 LED燈

資料來源／薇銘企業有限公司



▶ 水箱清洗從此不用停水！
「雙水箱」的好處

資料來源／1.居家市集股份有限公司
2.尹衍樑，尋找夢想的家：
尹教授教你10招聰明購屋



《建材情報》電子檔免費索取單

讀者基本資料

姓 名：_____ 先生 小姐

連絡電話：(1) _____ (2) _____

公司名稱：_____

部門名稱：_____

職 稱：_____

電子信箱：_____

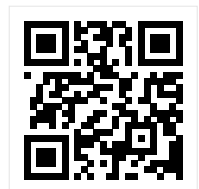
行 業 別：建築開發公司業主 建築師 室內設計師 電機技師 結構技師
消防技師 建材業者 營造公司採購

.....
我願意收到 HomeMesh 居家市集相關訊息。
.....

注意事項：

1. 填妥索取單後，請將索取單傳真至 02-8772-4608。
2. 為提供索閱、行銷、客戶管理或其他合於營利登記項目之目的，《建材情報》將以 E-mail、傳真、電話、簡訊、郵寄、即時通訊或其他公告方式使用您提供之資料，其使用時機除用於本刊發行外，亦可能用於包括本刊所舉辦之相關活動通知、活動介紹及出版書籍訊息。本刊除得利用讀者提供之資料外，承諾遵守個資法規定，妥善保管。您有行使個資相關權利，如有請求補充、更正、停止蒐集及刪除時，請致本公司聯絡電話 02-8772-3459。

註冊成為會員，即可
免費下載本刊電子檔 ▶



2018 綜合建材傢俱線上大展

會長尾巴的展覽系列

關於展覽 活動專區 參展廠商 主題館 精選文章 關於HomeMesh居家市集

你有優良建材、產品，但苦無管道曝光宣傳嗎？那你一定要加入集結上千家優良廠商，總物件數超過近萬件的 **HomeMesh** 綜合建材家具展！

展覽日期：2018年11月1日～2019年3月31日

適合產業

裝修建材、裝潢修繕、家具、照明、家飾、系統家具、建築設備、建築結構、公共設備、家電設備、智慧建材、綠建材、節能建材、環保建材……等相關產業廠商。

展覽特色

1

花費最低 參加實體世貿的展覽動輒要花費高達數十萬，而網路展覽預算花費低也能參加！

2

展期拉長 實體展通常只有短短三、四天，且需要花費龐大的金錢、人力及空間的限制；線上展覽則突破時間和空間的限制，廠商可以隨心所欲的展出，讓客戶更輕鬆透明的了解廠商和商品的內容，也同時增加了廠商的曝光度。

3

360度全景圖+全方位的即時掌握

特別設計了動態牆和360度全景圖，讓您彷彿親臨展覽現場，在4天實體展中，我們也會以直播方式讓無法前往實體展覽的消費者、廠商能在線上平台同步觀賞現場即時動態。

4

曝光度最高 你可以把參加實體展覽的全部展覽物件（包括型錄、簡介、照片、影片）搬到HomeMesh網路展覽平台上繼續展覽，發揮長尾效應（long-tail effect）！

5

多元的互動 逛展時，隨時可以將您註冊時所上傳之名片遞給任何一家廠商，看到有興趣的商品甚至能詢價或互相留言詢問資訊，達到溝通零障礙。

指導單位：經濟部、內政部

主辦單位：經濟日報、台灣陶瓷工業同業公會、中國科技大學設計產學合作中心

協辦單位：智慧人居促進會、新北市室內設計裝修商業同業公會、社團法人中華民國建築經營協會、台北市廚具商業同業公會、
新北市廚具商業同業公會、台灣廚具櫥櫃廠商發展協會、社團法人台灣智慧建築協會、台灣區飲用水設備工業同業公會

合作媒體：HomeMesh居家市集

HomeMesh
居家市集 MESH 一下

<http://www.homemesh.com.tw/>

聯絡人／居家市集股份有限公司 業務部

報名專線／02-8772-3459



官方網站



客服Line@



FB專頁

▶ 現在就加入我們

掃描QRcode，
線上填報名表。



Email／service@homemesh.com.tw

地址／台北市中山區復興北路62號12F-3

一起打造 全國最大



HomeMesh
居家市集

建築建材、家具、家飾 購物商城



5 個步驟 進駐
HomeMesh
居家市集

1 註冊會員

2 上傳商品

3 填寫合約

4 回傳合約

5 商店開通並上架

付費會員第一年 免設定年費 擴大招商中！



一般消費者→全館免運費

運費、安裝一次搞定免增收費用，提升消費購買意願。



專業買家→專屬優惠價格

建築師、設計師在註冊後，即享有免運及專屬優惠價格。

進首頁註冊

下載合約

購物商城



居家市集股份有限公司
www.homemesh.com.tw

☎ 02-8772-3459 業務部
☎ 02-8772-4608
✉ service@homemesh.com.tw
📍 台北市中山區復興北路62號12F-3





AQUECARE T1

無線快速滅菌機



安全無毒



操作簡單



極簡設計

AQUECARE天淨團隊全程於台灣設計及製造，研發出時尚輕便的「T1無線快速滅菌機」和「極效抗菌原液」，搭配使用就能大面積的噴灑滅菌消毒，達到空間內的降菌。經檢驗證實舉凡空氣中的黴菌、甲醛、流感病毒、腸病毒、大腸桿菌等各式有害病菌都可於30秒內被有效抑制，擁有更安全乾淨的空間。



只要30秒 就跟空間病菌說bye~

純粹海鹽滅菌配方 守護全家衛生健康



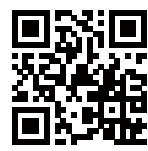
異業合作：+886-2-5596-3999



合作詢問表



Facebook



Website

省能源，高效率，高品質
省空間，好搭配，好維修

—— 50年淬煉 造就MIT精品 ——



立式多段離心泵
TPR系列

完整的研發製造服務鏈
與國際主流品牌全相容

大井泵浦工業股份有限公司
WALRUS PUMP CO., LTD.

電話／02-2636-1123 地址／新北市三芝區後厝里大片頭83之14號